



Raport „B” IMGW-PIB Nr 470 z dnia 13.09.2024 g. 13:00

Aktualna i prognozowana sytuacja hydrologiczna w Polsce

Prognoza wykonana 13.09.2024 r. Może ona się zmienić w przypadku zmiany warunków meteorologicznych. Hydrologi aktualizują prognozę codziennie. Aktualna prognoza hydrologiczna zawsze dostępna w portalu: <https://hydro.imgw.pl/>.

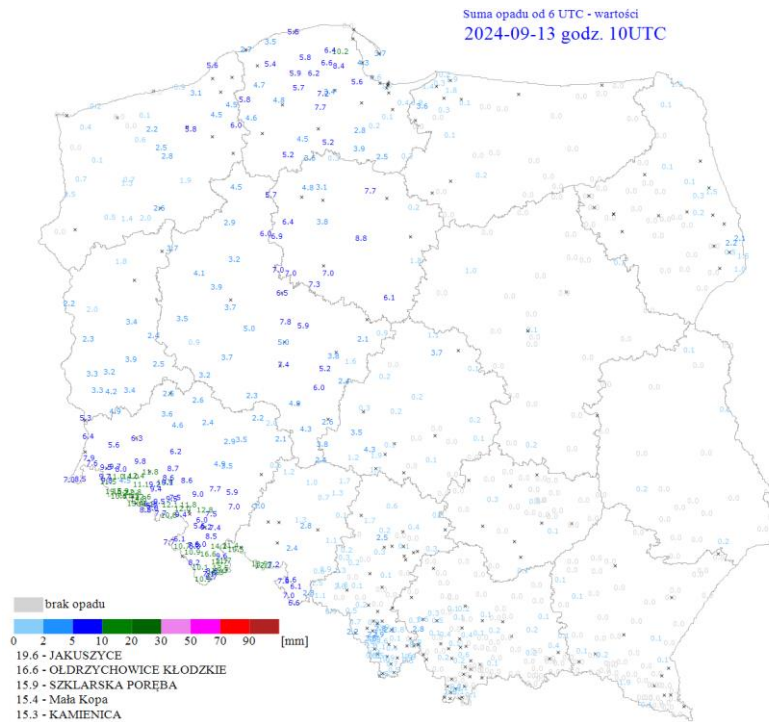
Aktualna sytuacja hydrologiczna

Znaczne wzrosty stanów wody wystąpiły głównie w woj. dolnośląskim i opolskim oraz na południu woj. wielkopolskiego i punktowo w woj. śląskim. Szczególnie duże wzrosty miały miejsce w rejonie Kotliny Kłodzkiej. W Świebodzicach na Pełcnicy wzrost w ciągu ostatniej doby wyniósł 49 cm.

Opady

W ciągu ubiegłej doby bardzo intensywne opady deszczu wystąpiły w woj. dolnośląskim, gdzie na wielu stacjach suma dobowa opadu przekroczyła 50 mm. Maksymalna suma opadu za 24 h została zarejestrowana w Głuchołazach (60,4 mm). W woj. opolskim i wielkopolskim sumy dobowe opadu wyniosły ponad 20 mm. Dziś od g. 08:00 najwyższy opad zanotowaliśmy w Jakuszycach (20,6 mm).





Ryc. 1. Sumy opadów w dniu 13.09.2024 od godz. 8:00

Stan alarmowy został osiągnięty na:

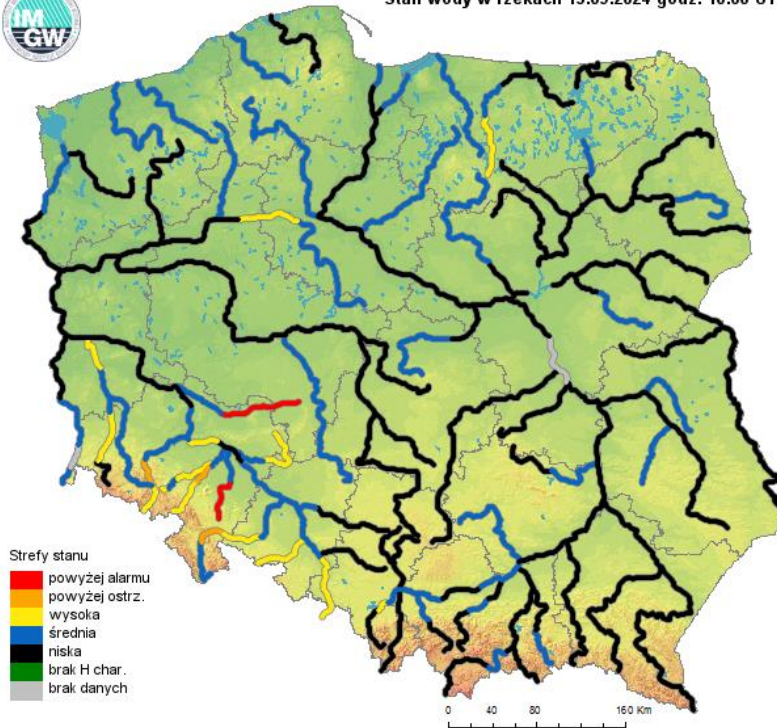
- 1 stacji hydrologicznej w dorzeczu Odry, w Odolanowie na Baryczy

Stan ostrzegawczy został przekroczony na:

- 6 stacjach hydrologicznych w dorzeczu Odry.



Stan wody w rzekach 13.09.2024 godz. 10:00 UTC

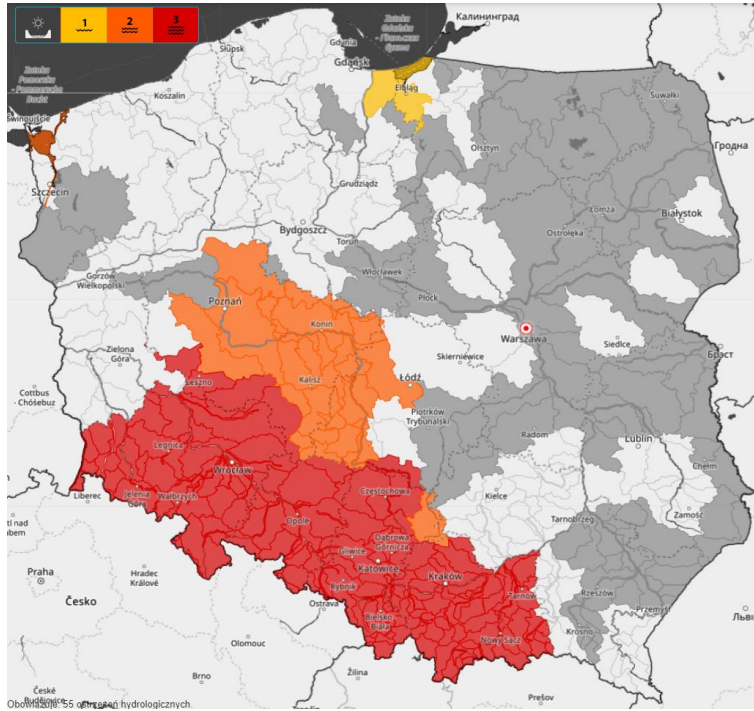


Ryc. 2. Stan wody na rzekach w Polsce z dnia 13.09.2024 r. z godz. 10:00

Ostrzeżenia hydrologiczne

Aktualnie wydane ostrzeżenia hydrologiczne:

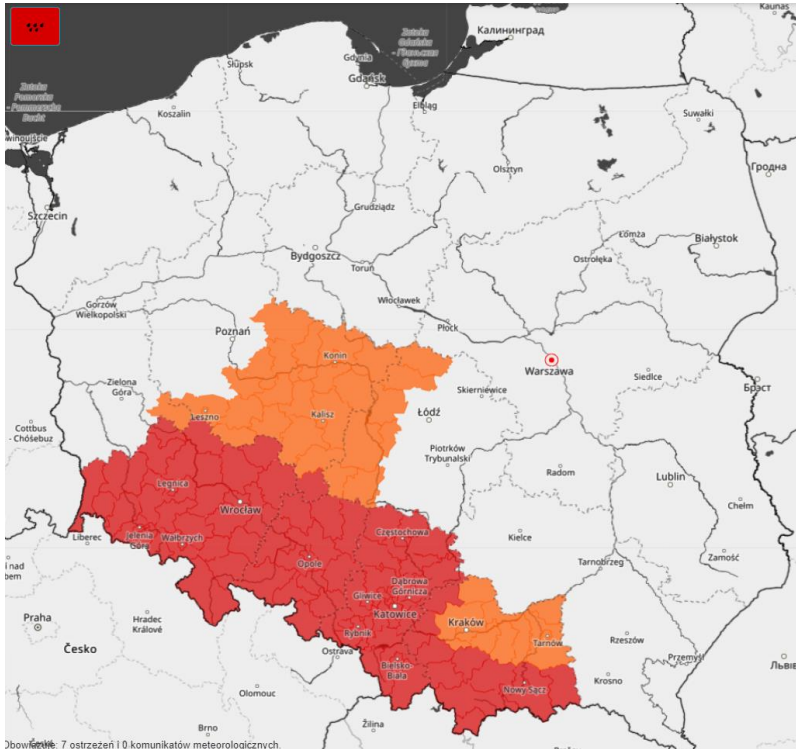
- 3° wezbranie z przekroczeniem stanów alarmowych – woj. śląskie, dolnośląskie, opolskie, wielkopolskie, łódzkie
- 2° wezbranie z przekroczeniem stanów ostrzegawczych – woj. śląskie, łódzkie, wielkopolskie, zachodniopomorskie
- 1° gwałtowne wzrosty stanów wody – pomorskie, warmińsko-mazurskie



Ryc. 3. Obszar aktualnie wydanych ostrzeżeń hydrologicznych.
<https://meteo.imgw.pl/dyn/#oshyd=true>

Aktualnie wydane ostrzeżenia meteorologiczne:

- 3° intensywne opady deszczu – woj. dolnośląskie, opolskie, wielkopolskie, śląskie, małopolskie
- 2° intensywne opady deszczu – woj. wielkopolskie, łódzkie
- 1° intensywne opady deszczu – woj. kujawsko-pomorskie, lubuskie



Ryc. 4. Obszar aktualnie wydanych ostrzeżeń meteorologicznych.
<https://meteo.imgw.pl/dyn/#osmet=true>

Prognoza meteorologiczna

13.09.2024 07:30 - 07:30 14.09.2024 (Piątek/Sobota)

W dzień na wschodzie kraju zachmurzenie umiarkowane, okresami duże i w Małopolsce oraz na północnym wschodzie przelotne opady deszczu i tam po południu możliwe burze. Na zachodzie i w centrum kraju zachmurzenie całkowite z opadami deszczu, na Dolnym Śląsku i południu Opolszczyzny okresami o natężeniu umiarkowanym i silnym. W Karkonoszach opady śniegu stopniowo przechodzące w deszcz ze śniegiem i deszcz. Początkowo przejściowy przyrost pokrywy śnieżnej do 5 cm. Największe sumy opadów prognozowane są w województwie dolnośląskim do 50 mm, na południu opolskiego do 50 mm, śląskim do 30 mm, małopolskim do 20 mm. Rano miejscami na wschodzie mgła ograniczająca widzialność do 300 m. Temperatura maksymalna w zachodniej połowie kraju od 11°C do 16°C, chłodniej w rejonach podgórskich Sudetów od 6°C do 8°C, na pozostałym obszarze od 17°C w centrum



do 26°C na Podlasiu. Wiatr przeważnie umiarkowany, w zachodniej połowie kraju okresami porywisty, na Przedgórzu Sudeckim w porywach do 65 km/h, północno-zachodni, a na wschodzie, północno-wschodni. W szczytowych partiach Sudetów wiatr od 70 km/h do 90 km/h, w porywach około 140 km/h. W Tatrach porywy wiatru do 60 km/h.

W nocy zachmurzenie duże i całkowite, na wschodzie kraju większe przejaśnienia. Opady deszczu, na południu i zachodzie okresami o natężeniu silnym, na Dolnym Śląsku i Opolszczyźnie, Górnym Śląsku i zachodzie Małopolski przejściowo nawałnym! Na południowym wschodzie burze. Największe sumy opadów prognozowane są w województwie dolnośląskim do 90 mm, opolskim do 90 mm, śląskim 60 mm, małopolskim do 60 mm, podkarpackim do 40 mm, łódzkim do 20 mm. Temperatura minimalna od 8°C w kotlinach sudeckich, około 12°C w centrum, do 17°C na Podlasiu. Wiatr umiarkowany, na zachodzie okresami dość silny, w porywach do 60 km/h, na Przedgórzu Sudeckim do 70 km/h, północny, na wschodzie kraju słaby i umiarkowany, północny i północno-wschodni. W czasie burz porywy wiatru do 60 km/h. W szczytowych partiach Sudetów porywy wiatru do 140 km/h.

14.09.2024 07:30 - 07:30 15.09.2024 (Sobota/Niedziela)

W dzień zachmurzenie duże i całkowite, na północnym wschodzie większe przejaśnienia. Opady deszczu, na południu kraju okresami o natężeniu silnym, na Opolszczyźnie, Śląsku i w Małopolsce przejściowo nawałnym! Na południowym wschodzie kraju miejscami burze. Największe sumy opadów prognozowane są w Kotlinie Kłodzkiej do 70 mm, w województwie opolskim do 70 mm, śląskim do 60 mm, małopolskim do 60 mm, podkarpackim do 50 mm, dolnośląskim do 40 mm, świętokrzyskim do 40 mm, łódzkim do 35 mm, lubelskim do 35 mm. Temperatura maksymalna od 11°C w kotlinach sudeckich, około 18°C w centrum, do 26°C na Podlasiu. Wiatr umiarkowany, okresami dość silny, porywisty, w porywach do 60 km/h, na Przedgórzu Sudeckim i w burzach do 70 km/h, północny, na wschodzie kraju północno-wschodni. W szczytowych partiach Sudetów porywy wiatru do 150 km/h.

W nocy zachmurzenie duże i całkowite. Opady deszczu, na południu kraju okresami o natężeniu silnym, a w Kotlinie Kłodzkiej, na Opolszczyźnie, Śląsku i w Małopolsce przejściowo nawałnym! Na wschodzie kraju miejscami zanikające burze. Największe sumy opadów prognozowane są w województwie śląskim do 80 mm, małopolskim do 80 mm, dolnośląskim



(Kotlina Kłodzka) do 60 mm, opolskim do 60 mm, podkarpackim do 40 mm, świętokrzyskim do 35 mm, łódzkim do 35 mm, lubelskim do 30 mm, mazowieckim do 30 mm. Temperatura minimalna od 11°C do 15°C, w kotlinach górskich 6°C, 8°C. Wiatr umiarkowany, okresami dość silny, na zachodzie porywisty, na wybrzeżu w porywach do 60 km/h, na Przedgórzu Sudeckim do 80 km/h, z kierunków północnych. W szczytowych partiach Sudetów porywy wiatru do 140 km/h.

Prognozowana sytuacja hydrologiczna

Zlewnia górnej Wisły (woj. śląskie i małopolskie)

W pierwszej dobie prognozą, na Wiśle po Dęblin spodziewana jest stabilizacja bądź wahania związane z pracą urządzeń hydrotechnicznych w strefie wody niskiej lokalnie powyżej Krakowa średniej.

W wyniku prognozowanych opadów deszczu początkowo w ciągu dnia na rzekach położonych na terenie woj. śląskiego i małopolskiego spodziewa się wahania bądź wzrosty w strefie stanów średnich bądź niskich.

W godzinach nocnych w wyniku prognozowanych dalszych opadów deszczu obejmujących przeważający obszar osłony, na rzekach w zlewni Wisły po Dęblin oraz w zlewniach Czarnej Orawy i Strwiąża spodziewane są wzrosty poziomu wody w strefie stanów średnich i niskich, lokalnie do strefy stanów wysokich. Największą intensywność zjawisko będzie miało na rzekach położonych w województwach: śląskim i małopolskim (zwłaszcza w jego zachodniej części). Na Małej Wiśle w Jawiszowicach oraz punktowo w zlewniach: Małej Wisły, Przemszy, Soły, Skawy oraz Raby mogą zostać przekroczone stany ostrzegawcze.

Zlewnie dopływów górnej i środkowej Odry

Stany wody na górnej Odrze będą miały tendencję wzrostową w strefie wody wysokiej z możliwością przekroczenia stanu ostrzegawczego w Chałupkach rano 14 września, a w ciągu dnia przekroczenia stanów ostrzegawczych i w końcu alarmowych na kolejnych stacjach hydrologicznych. Największe wzrosty stanów wody spodziewane są w sobotę, a przybór wody przy znacznych przekroczeniach stanów alarmowych utrzyma się prawdopodobnie do niedzieli. Od niedzieli/ poniedziałku spodziewane są stopniowe spadki stanu wody, ciągle jednak w strefie powyżej stanów alarmowych.

Stany wody na Odrze środkowej skanalizowanej również będą wzrastały, początkowo powoli w strefie wody średniej i wysokiej, od niedzieli w strefie powyżej stanów ostrzegawczych. Okresowo większa dynamika wystąpi na Odrze poniżej ujścia Małej Panwi, a zwłaszcza



poniżej ujścia Nysy Kłodzkiej, w związku ze zwiększonym zrzutem wody ze zbiorników retencyjnych Turawa i Nysa.

Na Odrze środkowej swobodnie płynącej stany wody będą ulegały wahaniom z tendencją wzrostową w strefie wody średniej, a z końcem okresu w strefie stanów wysokich.

W zlewniach dopływów górnej i środkowej Odry, prognozowane opady deszczu podtrzymają trwającą już tendencję wzrostową stanów wody do przekroczenia najpierw stanów ostrzegawczych, a docelowo alarmowych nawet w znacznym stopniu, szczególnie w zlewniach rzek sudeckich i Przedgórze Sudeckiego, a także dopływów górnej Odry i Wyżyny Śląskiej. Szczególnie dynamiczny wzrost stanów wody prognozowany jest w sobotę i niedzielę. Maksymalnych stanów wody oczekuje się lokalnie już w nocy z soboty na niedzielę, a później w niedzielę i lokalnie w poniedziałek. W zlewniach prawostronnych dopływów Odry środkowej stany wody będą wzrastały początkowo w strefie wody niskiej i średniej, a docelowo do strefy stanów wysokich z przekraczaniem stanów umownych. Przekroczenia stanów alarmowych prognozowane są szczególnie w zlewni Baryczy. Maksymalne stany wody spodziewane są w mniejszych zlewniach od niedzieli/ poniedziałku, a na większych rzekach w całym kolejnym tygodniu.

Opracowano w CBHO: dyżurny hydrolog Jan Szymankiewicz

Uwagi:

Raporty C i A zostaną wysłane w przypadku istotnych aktualizacji prognoz/ostrzeżeń.