

**WOJEWÓDZTWO OPOLSKIE****POZIOM 3****Powiadomienie o przekroczeniu poziomu alarmowego  
i o ryzyku wystąpienia przekroczenia poziomu alarmowego  
dla pyłu zawieszonego PM10 w powietrzu**

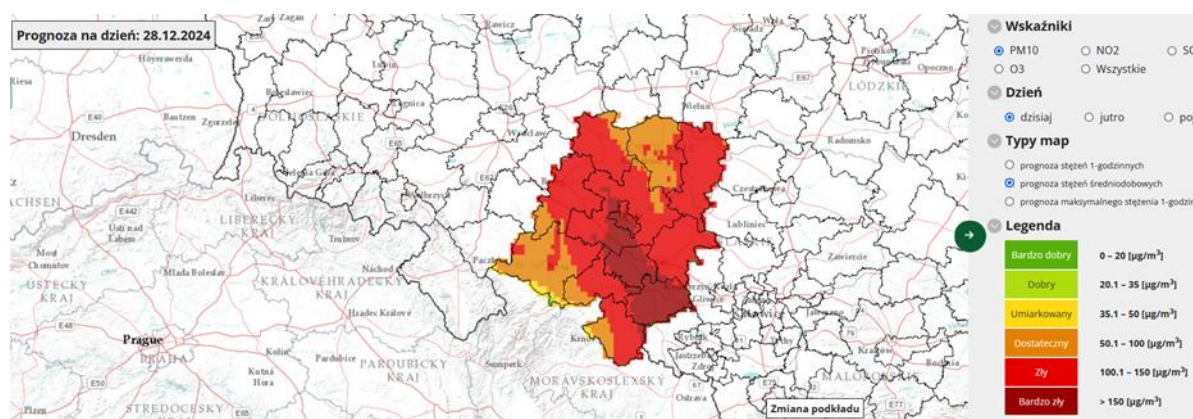
<b>INFORMACJE O PRZEKROCZENIU POZIOMU ALARMOWEGO</b>	
<b>Zagrożenie</b>	Wystąpienie przekroczenia poziomu alarmowego ( $150 \mu\text{g}/\text{m}^3$ ) dla pyłu zawieszonego PM10 w powietrzu.
<b>Data wystąpienia</b>	27.12.2024 r. (godz.00.00-24.00)
<b>Stężenia dobowe pyłu PM10 na stacjach</b>	Przekroczenie poziomu alarmowego wystąpiło na stacjach: - Opole, ul. Koszyka – $194,6 \mu\text{g}/\text{m}^3$ , - Zdieszowice, ul. Piastów – $159,4 \mu\text{g}/\text{m}^3$ .
<b>Obszar przekroczenia</b>	Obszar przekroczeń poziomu alarmowego obejmował: powiat brzeski: powiat miasto Opole oraz gmina Zdieszowice w powiecie krapkowickim
<b>Ludność narażona</b>	Liczba mieszkańców obszaru, na którym wystąpiło przekroczenie poziomu alarmowego: ok. 140 tys.
<b>Przyczyny</b>	Warunki meteorologiczne utrudniające rozprzestrzenianie się zanieczyszczeń w sytuacji wzmożonej emisji z sektora bytowo-komunalnego.

<b>INFORMACJE O RYZYKU PRZEKROCZENIA POZIOMU ALARMOWEGO</b>	
<b>Zagrożenie</b>	Ryzyko wystąpienia przekroczenia poziomu alarmowego – $150 \mu\text{g}/\text{m}^3$ dla pyłu zawieszonego PM10 w powietrzu.
<b>Data wystąpienia</b>	28.12.2024 r. godz. 9.00
<b>Przewidywany czas trwania ryzyka</b>	Od godz. 9.00 dnia 28.12.2024 r. do godz. 24.00 dnia 29.12.2024 r.
<b>Przyczyny</b>	Warunki meteorologiczne utrudniające rozprzestrzenianie się zanieczyszczeń w sytuacji wzmożonej emisji z sektora bytowo-komunalnego.

## Prognozowana jakość powietrza

Prognoza na dzień 28.12.2024 r. dla stężeń średniodobowych pyłu PM10, przygotowana na podstawie prognozy zanieczyszczenia powietrza, wykonywanej przez Instytut Ochrony Środowiska - Państwowy Instytut Badawczy (IOŚ-PIB) dostępnej na portalu „Jakość powietrza” GIOŚ pod adresem <http://powietrze.gios.gov.pl/pjp/airPollution>

### Dzień 28.12.2024 r.



### Obszar ryzyka wystąpienia przekroczenia poziomu alarmowego dla pyłu PM10

Prognozowane na dzień 28.12.2024 r. przekroczenie poziomu alarmowego dla pyłu PM10 obejmuje: obszary w powiecie kędzierzysko-kozielskim; obszary w powiecie krapkowickim; obszary w powiecie opolskim i miasto Opole

### Ludność narażona na ryzyko wystąpienia przekroczenia poziomu alarmowego dla pyłu PM10

Ludność zamieszkująca obszar, na którym w dniu 28.12.2024 r. istnieje ryzyko przekroczenia poziomu alarmowego dla pyłu PM10: ok. 300 tys.

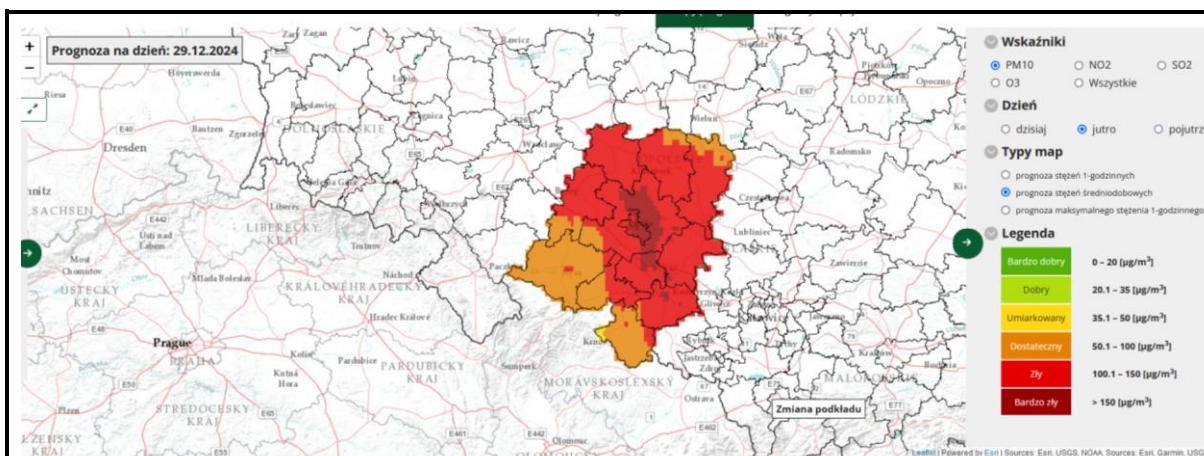
### Obszar ryzyka wystąpienia przekroczenia poziomu informowania dla pyłu PM10

Prognozowane na dzień 28.12.2024 r. ryzyko przekroczenia poziomu informowania dla pyłu PM10 obejmuje obszary w większej części powiatu głubczyckiego, obszary w większej części powiatu brzeskiego, obszary w większej części powiatu namysłowskiego, niewielkie obszary w powiecie kluczborskim, obszar powiatu oleskiego, obszar powiatu strzeleckiego, niemal cały obszar powiatu opolskiego i prudnickiego oraz niewielkie obszary w powiecie nyskim

### Ludność narażona na ryzyko wystąpienia przekroczenia poziomu informowania dla pyłu PM10

Ludność zamieszkująca obszar, na którym w dniu 28.12.2024 r. istnieje ryzyko przekroczenia poziomu informowania dla pyłu PM10: ok. 500 tys.

### Dzień 29.12.2024 r.



### Obszar ryzyka wystąpienia przekroczenia poziomu alarmowego dla pyłu PM10

Prognozowane na dzień 29.12.2024 r. przekroczenie poziomu alarmowego dla pyłu PM10 obejmuje: niewielkie obszary w powiecie kędzierzyńsko-kozielskim; obszary w powiecie krapkowickim; niemal cały obszary w powiecie miasto Opole oraz częściowo w powiecie opolskim

### Ludność narażona na ryzyko wystąpienia przekroczenia poziomu alarmowego dla pyłu PM10

Ludność zamieszkująca obszar, na którym w dniu 29.12.2024 r. istnieje ryzyko przekroczenia poziomu alarmowego dla pyłu PM10: ok. 180 tys.

### Obszar ryzyka wystąpienia przekroczenia poziomu informowania dla pyłu PM10

Prognozowane na dzień 29.12.2024 r. ryzyko przekroczenia poziomu informowania dla pyłu PM10 obejmuje obszary w niewielkiej części powiatu głubczyckiego, obszary w większej części powiatu brzeskiego, obszar powiatu namysłowskiego, niemal cały obszary powiatu kluczborskiego, niemal cały obszar powiatu oleskiego, obszar powiatu strzeleckiego, niemal cały obszar powiatu opolskiego, niewielka część powiatu prudnickiego oraz niewielki obszar w powiecie nyskim

### Ludność narażona na ryzyko wystąpienia przekroczenia poziomu informowania dla pyłu PM10

Ludność zamieszkująca obszar, na którym w dniu 29.12.2024 r. istnieje ryzyko przekroczenia poziomu informowania dla pyłu PM10: ok. 600 tys.

## INFORMACJE O ZAGROŻENIU

### Wrażliwe grupy ludności

- osoby cierpiące z powodu przewlekłych chorób serca (zwłaszcza niewydolność serca, choroba wieńcowa),
- osoby cierpiące z powodu przewlekłych chorób układu oddechowego (np. astma, przewlekła obturacyjna choroba płuc),
- osoby starsze, kobiety w ciąży oraz małe dzieci,
- osoby z rozpoznaną chorobą nowotworową oraz ozdrowieńcy.

<p><b>Możliwe negatywne skutki dla zdrowia</b></p>	<p>Osoby cierpiące z powodu chorób serca mogą odczuwać pogorszenie samopoczucia np. uczucie bólu w klatce piersiowej, brak tchu, zmęczenie.</p> <p>Osoby cierpiące z powodu przewlekłych chorób układu oddechowego mogą odczuwać przejściowe nasilenie dolegliwości, w tym kaszel, dyskomfort w klatce piersiowej, nasilenie się objawów ataków astmy.</p> <p>Podobne objawy mogą wystąpić również u osób zdrowych. W okresach wysokich stężeń pyłu zawieszonego w powietrzu zwiększa się ryzyko infekcji dróg oddechowych.</p>
<p><b>Zalecane środki ostrożności</b></p>	<p><u>Ogół ludności:</u></p> <ul style="list-style-type: none"> <li>- unikaj intensywnego wysiłku fizycznego na zewnątrz,</li> <li>- nie wietrz pomieszczeń,</li> <li>- nie zwiększaj zanieczyszczenia powietrza, np. nie pal w kominku.</li> </ul> <p><u>Wrażliwe grupy ludności:</u></p> <ul style="list-style-type: none"> <li>- unikaj wysiłku fizycznego na zewnątrz, w miarę możliwości nie wychodź na zewnątrz,</li> <li>- nie zapominaj o normalnie przyjmowanych lekach,</li> <li>- osoby z astmą mogą częściej odczuwać objawy (duszność, kaszel, świsty) i potrzebować swoich leków częściej niż normalnie,</li> <li>- nie wietrz pomieszczeń,</li> <li>- nie zwiększaj zanieczyszczenia powietrza, np. nie pal w kominku.</li> </ul> <p>W przypadku nasilenia objawów chorobowych zalecana jest konsultacja z lekarzem.</p> <p><u>Zaleca się również:</u></p> <ul style="list-style-type: none"> <li>- zwiększenie nadzoru nad osobami przewlekle chorymi, w tym niepełnosprawnymi,</li> <li>- stosowanie środków ochrony osobistej (np. tzw. masek antysmogowych) tylko po konsultacji z lekarzem,</li> <li>- prowadzenie szerokiej edukacji adresowanej przede wszystkim do uczniów szkół podstawowych, średnich oraz ich prawnych opiekunów, dotyczącej problemu zanieczyszczonego powietrza oraz możliwych zachowań i czynności zmniejszających ryzyko narażenia na wysokie stężenia zanieczyszczeń w tym pyłu zawieszonego,</li> </ul>

	-bieżące śledzenie informacji o zanieczyszczeniu powietrza ( <a href="http://powietrze.gios.gov.pl/pjp/current">http://powietrze.gios.gov.pl/pjp/current</a> ).
--	---

<b>DZIAŁANIA ZMIERZAJĄCE DO OGRANICZENIA PRZEKROCZEŃ</b>	
--	--

<b>Zakres działań krótkoterminowych</b>	<p>Działania określone przez Zarząd Województwa w planie działań krótkoterminowych:</p> <p><b>OSTRZEGAWCZE:</b></p> <ul style="list-style-type: none"> <li>• Ograniczenia przebywania dzieci na otwartej przestrzeni w czasie pobytu w placówce.</li> <li>• Ograniczenia długotrwałego przebywania na otwartej przestrzeni.</li> <li>• Unikania przewietrzania pomieszczeń w trakcie trwania alarmu.</li> <li>• Ograniczenia aktywności fizycznej na zewnątrz.</li> <li>• Stosowania się do zaleceń lekarskich i właściwe zaopatrzenie się w potrzebne medykamenty.</li> </ul> <p><b>OPERACYJNE:</b></p> <ul style="list-style-type: none"> <li>• Kontrole instalacji spalania paliw stałych w zakresie spalania odpadów oraz przestrzegania zapisów uchwały antysmogowej;</li> <li>• Kontrole w zakresie zakazu spalania pozostałości roślinnych na powierzchni ziemi na terenach zabudowanych;</li> <li>• Nasilenie kontroli placów, budów, w tym zabezpieczenia robót rozbiórkowych oraz zabezpieczenia prac pyłących;</li> <li>• Zakaz palenia w kominkach niebędących jedynym źródłem ogrzewania;</li> <li>• Zalecenie ograniczenia prac powodujących zapylenie;</li> <li>• Zalecenia korzystania z komunikacji zbiorowej;</li> <li>• Wzmoczone kontrole pojazdów pod kątem emisji spalin.</li> </ul>
---	--

<b>INFORMACJE ORGANIZACYJNE</b>	
---------------------------------	--

<b>Data wydania</b>	28.12.2024 r. godz. 9:00
<b>Podstawa prawna</b>	<ul style="list-style-type: none"> <li>• Ustawa z dnia 27 kwietnia 2001 r. Prawo ochrony środowiska (t.j. Dz. U. z 2024 r. poz. 54)</li> <li>• rozporządzenie Ministra Środowiska z dnia 24 sierpnia 2012 r. w sprawie poziomów niektórych substancji w powietrzu (Dz. U. z 2021 poz. 845)</li> </ul>
<b>Źródła danych</b>	<ul style="list-style-type: none"> <li>• Państwowy Monitoring Środowiska – dane z systemu monitoringu jakości powietrza Głównego Inspektoratu Ochrony Środowiska</li> <li>• Instytut Ochrony Środowiska – Państwowy Instytut Badawczy (IOŚ-PIB) w Warszawie - prognoza jakości powietrza</li> </ul>

<b>Opracowanie</b>	Regionalny Wydział Monitoringu Środowiska w Opolu Departament Monitoringu Środowiska Głównego Inspektoratu Ochrony Środowiska
<b>Publikacja</b>	<a href="http://powietrze.gios.gov.pl/pjp/rwms/8/overruns/0">http://powietrze.gios.gov.pl/pjp/rwms/8/overruns/0</a>