

PROJEKT „SIEDLISKO”
OŚRODEK SOCJALIZACJI
OSÓB NIEPEŁNOSPRAWNYCH
INTELEKTUALNIE

-
STOWARZYSZENIE NA RZECZ POMOCY
OSOBOM NIEPEŁNOSPRAWNYM
„SIEDLISKO”

ZAWADZKIE 2010

PROJEKT JEST SZANSĄ
NA ROZWIĄZANIE PROBLEMU
WYKLUCZENIA SPOŁECZEGO I MARGINALIZACJI
PODSTAWOWYCH POTRZEB
OSÓB NIEPEŁNOSPRAWNYCH INTELEKTUALNIE

Spis treści:

1. Stowarzyszenie SIEDLISSKO
 - 1.1. Kilka słów o nas
 - 1.2. Doświadczenie – ważniejsze zrealizowane projekty
2. Projekt Komplex SIEDLISSKO – ośrodek socjalizacji osób niepełnosprawnych intelektualnie
 - 2.1. Idea projektu
 - 2.2. Struktura Komplexu SIEDLISSKO
 - 2.3. Struktura zatrudnienia w Komplexie SIEDLISSKO
 - 2.4. Finansowanie Komplexu SIEDLISSKO
 - 2.5. Analiza sytuacji społecznej pod kątem projektu
 - 2.6. Ocena i podsumowanie

1. Stowarzyszenie SIEDLISSKO

1.1. Kilka słów o nas

Stowarzyszenie na Rzecz Pomocy Osobom Niepełnosprawnym powstało w 2004 roku z inicjatywy rodziców, nauczycieli i młodzieży niepełnosprawnej intelektualnie i skupia obecnie 25 członków.

Pierwotnie priorytetem organizacji było pozyskiwanie środków finansowych na działalność edukacyjno-terapeutyczną wspomagającą pracę Zespołu Szkół Specjalnych przy Domu Pomocy Społecznej w Zawadzkiem. W tym czasie powstała między innymi „Zielona klasa”; wydzielone miejsce obsadzone drzewami i krzewami ozdobnymi. Każda roślina miała swojego właściciela (ucznia, pracownika szkoły, osoby wspierającej szkołę, pracowników Nadleśnictwa – około 70 osób), który ją posadził oraz pielęgnował. W 2005 roku „Zielona Klasa” zdobyła III miejsce w ogólnopolskim konkursie „I Ty posadź swoje drzewko” zdobywając nagrodę pieniężną w wysokości 3000,00 zł.

„Zielona Klasa” jest miejscem przeznaczonym na różnorodne zajęcia edukacyjne: przedmiotowe, specjalistyczne oraz zajęcia pozalekcyjne i ogólnoszkolne spotkania rekreacyjne o charakterze ekologicznym.

W 2006 roku Stowarzyszenie „Siedlisko” uzyskało status Organizacji Pożytku Publicznego. W tym okresie członkowie organizacji w dalszym ciągu podejmowali wiele różnorodnych działań wspierających proces edukacyjny w Zespole Szkół Specjalnych przy Domu Pomocy Społecznej w Zawadzkiem. Siedlisko finansowało wyjazdy na basen, dofinansowywało imprezy szkolne oraz pomoce dydaktyczne.

W 2007 roku na wniosek Zarządu Stowarzyszenia przyjęto nowy cel wspólnych działań. Od tej pory głównym priorytetem, na którym skupiła się nasza organizacja jest aktywizacja zawodowa i społeczna absolwentów szkoły. Zajmując się tą problematyką nie tylko wyrażamy humanitarny stosunek do człowieka, ale także zmierzamy do rozwiązania problemu wykluczenia zawodowego i społecznego osób z upośledzeniem. Obserwując losy absolwentów szkoły zauważyliśmy, że po ukończeniu wieloletniej edukacji skazani są na uporczywe bezrobocie.

Brak sensownych oddziaływań i terapii powoduje, że popadają oni w apatię, a ich życie skupia się w czterech ścianach. Dlatego podjęliśmy szereg działań zmierzających do stworzenia wzorcowych miejsc pracy i zamieszkania dla naszych podopiecznych.

Stowarzyszenie na Rzecz Pomocy Osobom Niepełnosprawnym nie posiada stałego źródła finansowania. **Wszystkie projekty prowadzone przez organizację realizowane są dzięki nieodpłatnej pracy członków Zarządu Stowarzyszenia oraz dzięki darowiznom pochodzącym z 1 %, pomocy finansowej wielu instytucji, organizacji i osób prywatnych.**

1.2. Doświadczenie - ważniejsze zrealizowane projekty

1. **„Wspin 2008”** – obóz wspinaczki skałkowej. Założeniem przedsięwzięcia było popularyzowanie wśród naszych niepełnosprawnych podopiecznych turystyki i aktywnego spędzania wolnego czasu. Osoby niepełnosprawne podejmowały próby nauki wspinaczki skałkowej na Jurze Krakowsko-Częstochowskiej. W wyjeździe wzięło udział 8 niepełnosprawnych intelektualnie uczniów Zespołu Szkół Specjalnych w Zawadzkiem. **Całkowity koszt wyjazdu to 4620,00 zł** – *środki w całości pochodziły z zasobów finansowych Stowarzyszenia Siedlisko.*
2. **„Śląski Włóczęga – Śladami Książąt Piastowskich”** – założeniem projektu było poznanie historii Książąt Piastowskich, zwiedzanie miejsc związanych z historią i kulturą Regionu Śląskiego. Poprzez nowe doświadczenia beneficjenci projektu mieli okazję do nauki przestrzegania ogólnie przyjętych zasad życia społecznego. W ramach projektu odbyło się 6 dwudniowych wyjazdów do miast historycznie związanych z Książętami Piastowskimi. **Całkowity koszt projektu to: 38 515,00 zł z czego 26 275,00 zł pozyskaliśmy w ramach Rządowego programu wyrównywania szans edukacyjnych dzieci i młodzieży w 2008 roku. Aktywizacja jednostek samorządowych i organizacji pozarządowych.**
3. **„Tropem Orlich Gniazd”** – celem projektu było popularyzowanie, wśród naszych podopiecznych, turystyki i aktywnego spędzania wolnego czasu. Osoby niepełnosprawne intelektualnie zgłębiły zagadnienia historyczne związane ze szlakiem średniowiecznych zamków obronnych. W trakcie obozu uczestnicy pokonali pieszo 167 km, trasą prowadzącą z Częstochowy do Krakowa.

W obozie wędrownym wzięło udział 12 podopiecznych stowarzyszenia oraz 5 wolontariuszy ze szkół ponadgimnazjalnych powiatu strzeleckiego. **Całkowity koszt projektu wyniósł: 25 104,00 zł**, z czego 15 000 zł *pozyskaliśmy w III Akcji Charytatywnej organizowanej przez Fundację im. Juliana Tuwima i Ireny Tuwim.*

4. **„Zwykli (nie)zwykli 2010”** – celem projektu była popularyzacja wśród społeczeństwa zasadniczych problemów niepełnosprawności intelektualnej. Założeniem była sprzedaż kalendarza na rok 2010, którego bohaterami były osoby znane i zasłużone dla województwa opolskiego oraz nasi podopieczni. Rozpowszechnienie kalendarza miało przybliżyć ludziom oczywiste potrzeby, marzenia i oczekiwania niepełnosprawnych, którzy tak jak ludzie zdrowi chcą pracować, kochać i żyć samodzielnie. Nakład, który rozprowadziliśmy w 2010 roku wyniósł 700 egzemplarzy, a dochód ze sprzedaży zasilił budżet stowarzyszenia.

5. **„Bez barier”** – projekt zrealizowany w ramach Programu Operacyjnego Kapitał Ludzki z myślą o osobach starszych, gotowych na współpracę z osobami niepełnosprawnymi. Zasadniczym celem projektu była integracja dwóch grup zagrożonych wykluczeniem społecznym. W projekcie wzięło udział 30 beneficjentów. Wizerunek współczesnego Seniora mieszkającego na terenach wiejskich nadal odbiega od aktywnej postawy życiowej osób starszych z dużych miast. Naszym zamierzeniem było wykorzystanie ich wiedzy, doświadczenia, cierpliwości i mądrości życiowej dla poprawy samodzielnego funkcjonowania osób niepełnosprawnych intelektualnie w stopniu głębszym. Chcieliśmy także stworzyć grupie Seniorów szansę na dalszy rozwój i poszerzenie własnych umiejętności. Osoby niepełnosprawne intelektualnie w stopniu głębszym to grupa, która systematycznie pomijana jest w działaniach obywatelskich i często odsuwana od dóbr współczesnego społeczeństwa. Stworzenie im możliwości na integrację z osobami starszymi z jednoczesną szansą na dalszy rozwój poszerzyło ich perspektywy na lepsze i pełniejsze kontakty międzyludzkie. Istotną sprawą było także dalsze kształtowanie umiejętności pracy w ogrodzie, kuchni i stolarni.

W trakcie wspólnych zajęć uczestnicy nawiązali pozytywne relacje interpersonalne. Poznali nowe miejsca związane z naszym regionem oraz uczestniczyli w życiu społecznym i kulturalnym. Seniorzy chętnie współpracowali z niepełnosprawną młodzieżą dzieląc się swoim doświadczeniem i wiedzą. Projekt „Bez barier” stał się także okazją do pogłębienia relacji między uczestnikami i nawiązania trwałych więzi. Beneficjenci zaprzyjaźnili się i utrzymują w dalszym ciągu ze sobą kontakt.

Projekt „Bez barier” całkowicie potwierdził zasadność tworzenia Kompleksu Siedlisko. Stał się przyczynkiem do podjęcia konkretnych działań. Utwierdził nas w przekonaniu, że stworzenie Kompleksu Siedlisko jest zasadnym, rozsądnym i wyjątkowo trafnym przedsięwzięciem, dającym pracę naszym podopiecznym a Seniorom schronienie i godne życie.

2. Projekt Ośrodka Socjalizacji Osób Niepełnosprawnych Intelaktualnie

2.1. Idea

Kompleks Siedlisko to podmiot ekonomii społecznej, którego celem jest rehabilitacja społeczna i zawodowa osób niepełnosprawnych. W skład Kompleksu wchodzi Zakład Aktywności Zawodowej, Niepubliczny Zakład Opiekuńczo-Leczniczy oraz mieszkalnictwo chronione. (Ze względu na wielkość i koszt inwestycji niniejsze opracowanie uwzględnia tylko działania związane z utworzeniem Zakładu Aktywności Zawodowej i Niepublicznego Zakładu Opiekuńczo-Leczniczego. Mieszkalnictwo chronione realizowane będzie w późniejszym czasie).

Niepubliczny Zakład Opiekuńczo-Leczniczy (NZOL) to forma stacjonarnej opieki długoterminowej, udzielająca całodobowych świadczeń zdrowotnych, obejmujących leczenie, pielęgnację i rehabilitację osób nie wymagających już hospitalizacji, u których zakończono proces diagnozowania, leczenia operacyjnego, a które jednak ze względu na stan swojego zdrowia i stopień niepełnosprawności oraz brak możliwości funkcjonowania w środowisku domowym wymagają stałego nadzoru fachowego personelu. NZOL zapewnia także środki farmakologiczne, materiały medyczne, wyżywienie odpowiednią do stanu zdrowia, terapię zajęciową.

Zakład Aktywności Zawodowej to miejsce pracy dla osób niepełnosprawnych zaliczonych do znacznego lub umiarkowanego stopnia niepełnosprawności, u których stwierdzono autyzm, upośledzenie umysłowe lub chorobę psychiczną.

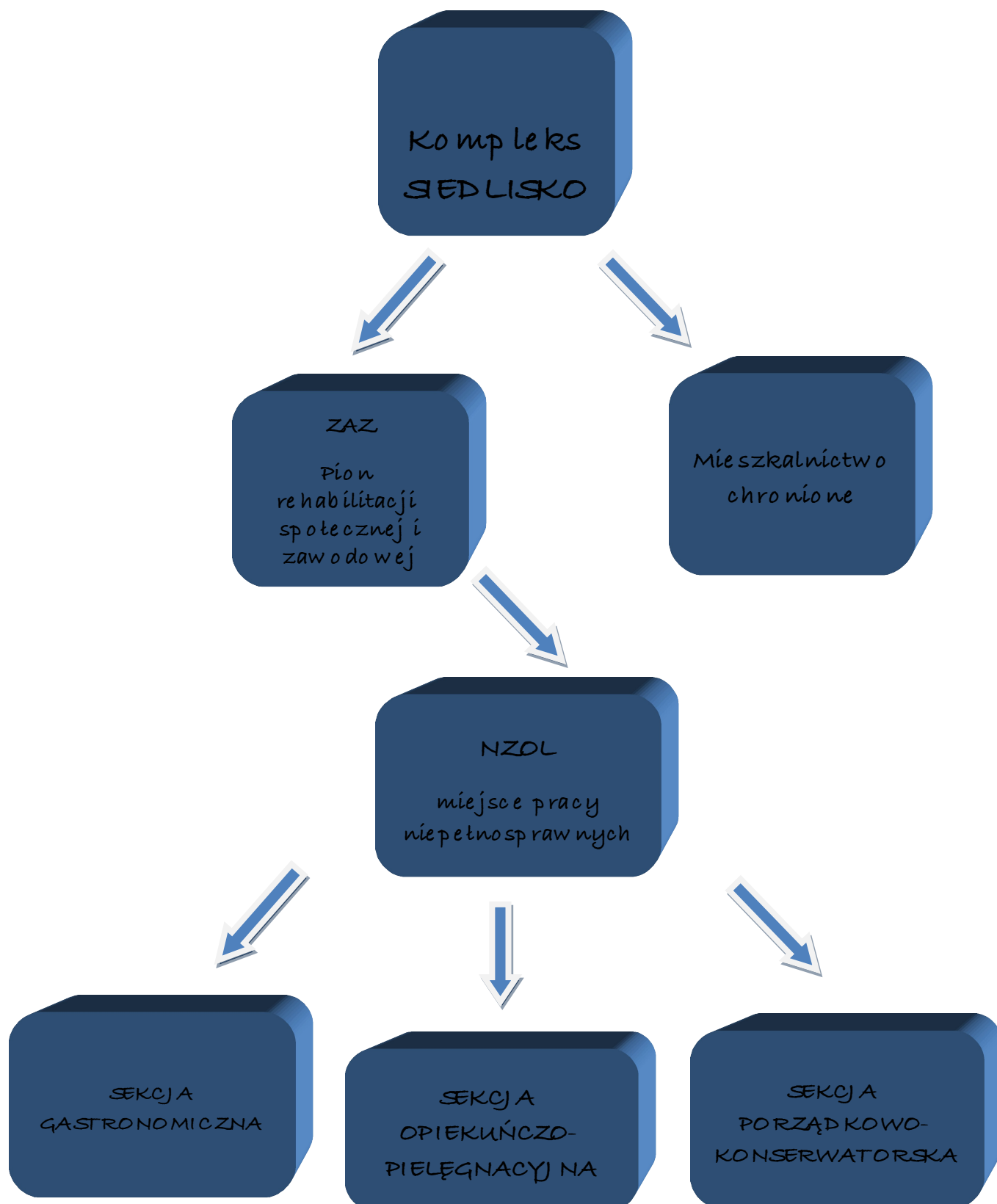
Na bazie Zakładu Aktywności Zawodowej zatrudnimy trzydzieści osób z niepełnosprawnością znaczną i umiarkowaną, które będą świadczyć usługi w powołanym na te potrzeby Niepublicznym Zakładzie Opiekuńczo-Lecznicznym (NZOL). Niepubliczny Zakład Opiekuńczo-Leczniczny będzie pełnić całodobową opiekę nad czterdziestoma pacjentami. Nasi niepełnosprawni podopieczni będą pracować pod kierunkiem wykwalifikowanej kadry w trzech sekcjach:

SEKCJA - GASTRONOMICZNA – zaplecze zabezpieczające przygotowanie posiłków dla pensjonariuszy (w dalszej perspektywie catering, stołówka socjalna dla mieszkańców okolicznych gmin). Osoby niepełnosprawne posiadają kompetencje pozwalające na efektywną pracę w kuchni. Bezbłędnie wykonują schematyczne czynności związane z estetycznym przygotowaniem i obróbką żywności. Są zdyscyplinowani, uporządkowani i chętnie wykonują swoje obowiązki.

SEKCJA - OPIEKUŃCZO–PIELĘGNACYJNA – kadra medyczna oraz osoby niepełnosprawne zatrudnione w charakterze asystenta osoby chorej. Osoby niepełnosprawne pomimo dolegliwości i kalectwa prezentują wysoki poziom empatii, są wiernymi towarzyszami i troskliwymi opiekunami. Zamierzamy wykorzystać ich potencjał zarówno do działań pielęgnacyjnych, jak i w celach terapeutycznych.

SEKCJA - PORZĄDKOWO–KONSERWATORSKA – zaplecze utrzymujące porządek w budynku i w jego obejściu. Nasi podopieczni w wyniku wieloletniej edukacji nabywają umiejętność dokładnego sprzątnięcia, pielęgnowania terenów zieleni. Bezpiecznie obsługują proste urządzenia. Dodatkowym atutem jest fakt, że pomimo dysfunkcji intelektualnych, są osobami silnymi pod względem fizycznym. Pod kierunkiem instruktora potrafią wykonać wiele różnorodnych prac, wymagających aktywności fizycznej.

2.2. Struktura Kompleksu SIEDLIKO



2.3 STRUKTURA ZATRUDNIENIA W KOMPLEKSIE SIEDLISSKO (bez mieszkalnictwa chronionego)

W Zakładzie Aktywności Zawodowej planujemy zatrudnienie osób niepełnosprawnych w stopniu znacznym i umiarkowanym w następującym schemacie:

A. Sekcja gastronomiczna

- 10 osób niepełnosprawnych w stopniu znacznym i umiarkowanym – obsługa kuchni przygotowująca pełne wyżywienie dla pensjonariuszy NZOL.

B. Sekcja opiekuńczo-pielęgnacyjna

- 10 osób niepełnosprawnych w stopniu znacznym i umiarkowanym – asystowanie w codziennym funkcjonowaniu pensjonariuszy NZOL (pomoc w pielęgnacji, towarzyszenie, rozmowa, spacer, karmienie itp.).

C. Sekcja porządkowo - konserwatorska

- 4 osoby niepełnosprawne w stopniu znacznym i umiarkowanym – prace konserwatorskie i ogrodnicze.

- 6 osób niepełnosprawnych w stopniu znacznym i umiarkowanym – prace porządkowe na terenie ośrodka (NZOL).

Trzydziestu niepełnosprawnych podejmie pracę pod kierunkiem:

- Kierownika Kompleksu Siedlisko – 1 osoba
- Specjalisty ds. rehabilitacji zawodowej i społecznej – zastępca Kierownika Kompleksu Siedlisko – 1 osoba,
- Księgowego – 1 osoba ,
- Terapeuty zajęciowego – 1 osoba,
- Instruktorów – kucharz – 3 osoby,
- Konserwatorów – 2 osoby (0,5 etatu)

**Zakład Aktywności Zawodowej będzie zatrudniał: 30 osób
niepełnosprawnych w stopniu znacznym i umiarkowanym oraz
9 osób obsługi.**

W Niepublicznym Zakładzie Opiekuńczo-Lecznicznym zatrudnienie znajdzie:

- 9 pielęgniarek w tym Pielęgniarka Oddziałowa prowadząca NZOL
- 2 fizjoterapeutów
- 1 lekarz

**W Niepublicznym Zakładzie Opiekuńczo-Lecznicznym zatrudnienie znajdzie
12 osób personelu medycznego.**

**W sumie w Kompleksie Siedlisko planujemy zatrudnienie 51 osób w tym
30 osób z niepełnosprawnością w stopniu znacznym i umiarkowanym.**

2.4. Finansowanie Kompleksu SIEDLISKO

Organem założycielskim Kompleksu Siedlisko będzie Stowarzyszenie „Siedlisko”, które zamierza złożyć do Wojewody Opolskiego wniosek o przyznanie statusu zakładu aktywności zawodowej. Miejszem pracy osób niepełnosprawnych w stopniu znacznym i umiarkowanym będzie Niepubliczny Zakład Opiekuńczo-Leczniczy. Pozyskane w ten sposób środki przeznaczymy na utworzenie stanowisk pracy naszym podopiecznym czyli na: specjalistyczną kuchnię oraz zaplecze potrzebne na całodobową opiekę dla 40 pensjonariuszy Niepublicznego Zakładu Opiekuńczo-Leczniczego.

Koszty utworzenia Zakładu Aktywności Zawodowej są finansowane ze środków:

- PFRON do 65% inwestycji: **Podstawa prawna:** *Ustawa z dn. 27.08.1997r o rehabilitacji zawodowej i społecznej oraz zatrudnianiu osób niepełnosprawnych (Dz.U. Nr 123, poz. 776 z późn. zm. oraz Rozporządzenie Ministra Pracy i Polityki Społecznej z dnia 14 grudnia 2007r. w sprawie zakładów aktywności zawodowej (Dz.U.07.242.1776),,*
- samorządu terytorialnego,
- z dotacji,
- sponsorów,
- środków własnych Stowarzyszenia
- innych,

Koszty działania Kompleksu SIEDLISSKO będą zabezpieczone według następującego schematu:

- PFRON – refundacja do 85% kosztów działania Zakładu Aktywności Zawodowej tj. zatrudnienie pracowników Zakładu Aktywności Zawodowej (osoby niepełnosprawne i obsługa)

Podstawa prawna: *Ustawa z dn. 27.08.1997r o rehabilitacji zawodowej i społecznej oraz zatrudnianiu osób niepełnosprawnych (Dz.U. Nr123, poz.776 z późn. zm. oraz Rozporządzenie Ministra Pracy i Polityki Społecznej z dnia 14 grudnia 2007r. w sprawie zakładów aktywności zawodowej (Dz.U.07.242.1776),*

- opłaty za pobyt pensjonariuszy Niepublicznego Zakładu Opiekuńczo-Leczniczego - odpłatność za pobyt w Zakładzie Opiekuńczo Lecznicznym wynosi do 70% renty lub emerytury. Świadczenia zdrowotne udzielane podopiecznym finansuje Narodowy Fundusz Zdrowia, natomiast koszty wyżywienia i zakwaterowania ponosi pacjent.

Podstawa prawna: *Rozporządzenie Ministra Zdrowia i Opieki Społecznej z dnia 30 grudnia 1998 r. w sprawie sposobu i trybu kierowania do zakładów opiekuńczo-leczniczych i pielęgnacyjno-opiekuńczych oraz szczegółowych zasad ustalania za pobyt w tych zakładach (Dz. U. z 1998 r. Nr 166 . poz. 1265).,*

- zakontraktowanie w Narodowym Funduszu Zdrowia opieki medycznej i pielęgnacyjnej (pensje dla lekarza, pielęgniarek, fizjoterapeutów, zabiegi medyczne, leki itp.)

Podstawa prawna: *Ustawa z dnia 30 sierpnia 1991 r. o zakładach opieki zdrowotnej (Dz. U. 2007 Nr 14 poz. 89 ze zm.) oraz Rozporządzenie Rozporządzenia Ministra Zdrowia i Opieki Społecznej z dnia 30 grudnia 1998r. w sprawie sposobu i trybu kierowania osób do zakładów opiekuńczo-leczniczych*

Wszyscy pracujący w Kompleksie będą zatrudnieni na umowę o pracę z zastrzeżeniem, że czas pracy zatrudnionych w zakładzie osób niepełnosprawnych zaliczonych do znacznego stopnia niepełnosprawności wynosi, co najmniej 0,55 wymiaru pracy określonego w ustawie. Wymiar czasu pracy osoby niepełnosprawnej może być zwiększony do wysokości 0,8 wymiaru czasu pracy określonego w ustawie.

2.5. Analiza sytuacji społecznej pod kątem projektu

Zapotrzebowanie na tworzenie miejsc pracy dla osób niepełnosprawnych zaliczonych do znacznego i umiarkowanego stopnia niepełnosprawności, u których stwierdzono autyzm, upośledzenie umysłowe lub chorobę psychiczną jest bardzo duże. Na terenie województwa opolskiego obecnie funkcjonują dwa Zakłady Aktywności Zawodowej (Opole, Głubczyce).

Według danych pozyskanych z Regionalnego Ośrodka Polityki Społecznej w Opolu, z 2008 roku, w Powiecie Strzeleckim mieszka 7 516 osób niepełnosprawnych, a liczba bezrobotnych zarejestrowanych w Powiatowym Urzędzie Pracy wynosi 112 osób (stan na 31.12.2008). Liczby zatrudnionych nigdzie nie znaleźliśmy – dostęp do tego typu danych jest bardzo utrudniony. Z kolei dane, które zebraliśmy w oparciu o ilość absolwentów podejmujących zatrudnienie po ukończeniu Zespołu Szkół Specjalnych przy Domu Pomocy Społecznej w Zawadzkiem jasno pokazują, że zatrudnianie osób niepełnosprawnych intelektualnie jest nadal zbyt małe i sporadyczne. Analiza ostatnich 15 lat wykazała, że na 100 absolwentów kończących edukację w szkole:

- 1 osoba pracuje na otwartym rynku,
- 2 osoby uczęszczają na Warsztaty Terapii Zajęciowej.

Osoby, którym pragniemy pomóc to niepełnosprawni mieszkańcy Powiatu Strzeleckiego często samotni, pozbawieni wsparcia rodziny, nie mający żadnych szans na pracę na otwartym rynku. Po ukończeniu wieloletniej edukacji skazani na bierność, marginalizację i izolację. Nasze doświadczenia potwierdzają, że nowoczesna, indywidualnie opracowana rehabilitacja nie będzie miała żadnej wartości jeżeli niepełnosprawni nie będą mieli szansy na realizację zawodową i pełne życie w społeczeństwie.

Czujemy się w obowiązku poruszyć wrażliwość osób, organizacji i fundatorów działań społecznie przydatnych. Przede wszystkim dlatego, iż niepełnosprawni intelektualnie są bezradni, opuszczeni i na tyle bierni, że sami nie nagłośnią swoich problemów. Ich sytuacja jest bardzo trudna i tylko z pomocą aktywnego i wrażliwego społeczeństwa możemy stworzyć im warunki do funkcjonowania na miarę godności człowieka oraz szansę na samodzielne, satysfakcjonujące i aktywne funkcjonowanie.

Wybierając aktywność zawodową dla naszych podopiecznych skupiliśmy się nie tylko na ich realnych możliwościach i umiejętnościach ale przede wszystkim na ich potencjale, który niezaprzeczalnie potwierdza zasadność naszego przedsięwzięcia. Osoby niepełnosprawne intelektualnie charakteryzuje otwartość, dziecięca radość, poczucie humoru, cierpliwość, uległość oraz duże pokłady empatii. Chętnie pracują i wykonują powierzone im zadania z największą starannością.

W wyniku analizy własnych doświadczeń i rozwiązań państw europejskich uznaliśmy, że nasi wychowankowie mają predyspozycje do planowanych przez nas działań tj. pomoc w opiece nad osobami chorymi, prace związane z przygotowaniem posiłków oraz prace porządkowe. Powyższe działania są nieskomplikowane, schematyczne, powtarzalne, a tym samym łatwo przyswajalne w procesie nauki oraz możliwe do uzyskania zadowalających i realnych efektów w pracy.

W ramach działalności Niepubliczny Zakład Opiekuńczo-Leczniczy będzie świadczyć: świadczenia lekarskie, świadczenia pielęgniarские, rehabilitacja zgodnie z zaleceniem lekarza, badania i terapię psychologiczną, badanie i terapię logopedyczną, terapię zajęciową, leczenie farmakologiczne, leczenie dietetyczne, zabezpieczenie w leki i wyroby medyczne, zapewnienie konsultacji specjalistycznych, zapewnienie zleconych badań, zapewnienie zleconego transportu, pomoc w nabywaniu przedmiotów ortopedycznych, środków pomocniczych i materiałów medycznych.

W najbliższej okolicy znajdują się dwa Zakłady Opiekuńczo-Lecznicze w Opolu, jeden w Ozimku oraz jeden w Dobrodzieniu. Zebraliśmy informacje dotyczące dostępności dla pacjenta. We wszystkich tych placówkach czas oczekiwania, wynosi co najmniej od kilku miesięcy do roku.

2.6. Ocena i podsumowanie

Poniższy projekt prezentuje stanowisko Zarządu Stowarzyszenia na Rzecz Pomocy Osobom Niepełnosprawnym „Siedlisko” wobec kluczowych problemów naszych podopiecznych jakim jest trwałe bezrobocie skazujące ich na marginalizację i wykluczenie społeczne. Dlatego nasza organizacja podjęła działania zmierzające do utworzenia Kompleksu SIEDLSIKO, w którym zatrudnienie znajdą osoby niepełnosprawne, oraz okoliczni mieszkańcy.

Poniżej prezentujemy atuty ośrodka:

1. Ośrodek SIEDLISKO będzie dążył do kompleksowej opieki nad ludźmi starszymi: opieka pielęgnacyjna wspierająca działania NZOZ „Caritas” i Ośrodków Pomocy Społecznej. W przyszłości planujemy poszerzyć działalność o specjalistyczny transport osób obłożnie chorych oraz o rehabilitację dzienną.
2. W obliczu wydłużenia wieku życia, dużej migracji młodych osób, osamotnienia ludzi starszych zorganizowanie specjalistycznej opieki paliatywnej jest zasadne z ekonomicznego punktu widzenia i daje realne perspektywy na samodzielne utrzymanie i wypracowanie środków finansowych z przeznaczeniem na mieszkalnictwo chronione.
3. Ośrodek SIEDLISKO będzie miejscem użyteczności publicznej, wyposażonym w nowoczesny sprzęt, służący do rehabilitacji osób starszych i niepełnosprawnych podopiecznych.
4. Zatrudnienie w kompleksie SIEDLISKO znajdzie grupa około sześćdziesięciu osób, aktualnie nie posiadająca jakiegokolwiek propozycji pracy skazana na wegetację w czterech ścianach.
5. Kompleks SIEDLSIKO stanie się wizytówką społecznej odpowiedzialności różnych organizacji i instytucji działających na rzecz polepszania jakości życia oraz wyrównywania szans w dostępie do zatrudnienia osób niepełnosprawnych intelektualnie.
6. Kompleks „Siedlisko” będzie szansą na rozpowszechnienie innowacyjnej formuły aktywizacji społecznej i zawodowej niepełnosprawnych i propagowanie jej jako przykładu dobrej praktyki.

GORĄCO POLECAMY: www.siedlisko.org.pl